

## 雲林縣災害應變中心作業要點第四點、第五點修正草案總說明

雲林縣災害應變中心作業要點於九十六年十一月二十九日訂定，迄今修正六次。為配合行政院針對「中央災害應變中心作業要點」第十點(開設時機、分級及應進駐機關、單位、團體)、第十三點(任務)之修正與行政院各部會及本縣交通工務局自一百二十年起陸續進行改制、組改等，為對應中央與地方機關單位名稱及開設各類災害應變中心條件一致，以利執行災害防救之減災、整備、應變及復原與重建等四大任務，爰擬具本要點修正草案，其修正要旨如下：

- 一、中央氣象署將震度五級與六級細分為五弱與五強、六弱與六強，並修改震度計算流程，本縣原訂為地震震度達「六」級以上開設震災一級災害應變中心，為與中央法規接軌，修正為本縣達震度「六弱」級以上即開設。(修正規定第四點第二款第一目之一)
- 二、為統一雨量單位及降雨標準，本縣原訂雨量累積單位為「公厘」，修正為「毫米」、原訂單日累積雨量修正為二十四小時累積雨量。(修正規定第四點第四款第一目之一、第二目之一)
- 三、配合中央災害應變中心作業要點有關空難、海難及陸上交通事故災害應變中心開設時機及單位名稱變更，修正本縣有關空難、海難、陸上交通事故等災害之開設時機及單位名稱修正。(修正規定第四點、第五點及附件)。
- 四、配合中央災害應變中心作業要點有關懸浮微粒物質災害開設條件等級名稱一致，二級嚴重惡化修正為中度嚴重惡化、一級嚴重惡化修正為重度嚴重惡化。(修正規定第四點第十五款第一目之一)
- 五、為配合中央災害應變中心作業要點各進駐機關、單位名稱變更，修正本要點開設時機、任務分工及附圖各機關、單位名稱修正。(修正規定第四點、第五點及附件)。

# 雲林縣災害應變中心作業要點第四點、第五點修正 草案對照表

修正規定	現行規定	說明
<p>四、開設及組成：本應變中心開設時機及應進駐機關（單位、團體）及人員規定如下：</p> <p>（一）風災</p> <p>1. 三級開設：</p> <p>（1）開設時機：交通部中央氣象署（以下簡稱氣象署）發布海上颱風警報後，研判後續發布海上陸上颱風警報影響本縣機率較低時，經雲林縣消防局（以下簡稱消防局）研判有開設必要。</p> <p>（2）進駐機關（單位、團體）：由消防局通知水利處、<u>交通工務局</u>（以下簡稱<u>交工局</u>）等單位派員進駐，進行防颱準備及宣導事宜。</p> <p>2. 二級開設：</p> <p>（1）開設時機：氣象署發布海上陸上颱風警報或發布海上颱風警報後受颱風外圍環流影響，經氣象署風雨預報本縣平均風力達七級以上或陣風達十級以上，或預</p>	<p>四、開設及組成：本應變中心開設時機及應進駐機關（單位、團體）及人員規定如下：</p> <p>（一）風災</p> <p>1. 三級開設：</p> <p>（1）開設時機：交通部中央氣象局（以下簡稱氣象局）發布海上颱風警報後，研判後續發布海上陸上颱風警報影響本縣機率較低時，經雲林縣消防局（以下簡稱消防局）研判有開設必要。</p> <p>（2）進駐機關（單位、團體）：由消防局通知<u>工務處</u>、水利處等單位派員進駐，進行防颱準備及宣導事宜。</p> <p>2. 二級開設：</p> <p>（1）開設時機：氣象局發布海上陸上颱風警報或發布海上颱風警報後受颱風外圍環流影響，經中央氣象局風雨預報本縣平均風力達七級以上或陣風達十級以上，或二十四小時累積雨量達三百五十毫米以上，經消防局研判有開設必</p>	<p>一、中央氣象局已於一百一十二年九月十五日改制為中央氣象署，爰第四點第一款第一目之一、第二目之一、第三目之一、第二款第一目之一、第一目之二、第四款第一目之一、第二目之一、第七款第一目等規定修正機關之名稱。</p> <p>二、雲林縣政府工務處已於一百一十二年十二月二十五日改制為雲林縣交通工務局，爰第四點第一款第一目之二、第二目之二、第三目之二、第二款第二目之一、第三款第二目之一、第四款第一目之二、第二目之二、第五款第二目、第六款第一目之二、第六款第二目之三、第七款第二目、第八款第一目之二、第八款第二目之二、第九款第一目、第二目、第十款第一目、第二目、第十二款第二目之二、第十三款第二目、第十五款第二目等規定修正機關之名稱。</p> <p>三、經濟部水利署第四河川局、第五河川局已於一百一十二年九月二十六日改制為經濟部水利署第四河川分署、第五河川分署，爰第四點第一款第三</p>

<p>報二十四小時累積雨量達三百五十毫米以上，經消防局研判有開設必要者。</p> <p>(2) 進駐機關（單位、團體）：由消防局通知民政處、社會處、建設處、水利處、農業處、新聞處、<u>交工局</u>、雲林縣環境保護局（以下簡稱環保局）、雲林縣警察局（以下簡稱警察局）、雲林縣後備指揮部（以下簡稱後指部）、海洋委員會海巡署中部分署第四岸巡隊（以下簡稱第四岸巡隊）等單位派員進駐，進行防颱準備及宣導事宜。</p> <p>3. 一級開設：</p> <p>(1) 開設時機：氣象署發布海上陸上颱風警報後，預測颱風暴風圈將於十八小時後接觸本縣或陸上警戒區域已涵蓋本縣，經消防局研判有開設必要者。</p> <p>(2) 即時進駐（單位、團體）：由消防局通知民政處、社會處、</p>	<p>要者。</p> <p>(2) 進駐機關（單位、團體）：由消防局通知民政處、社會處、<u>工務處</u>、建設處、水利處、農業處、新聞處、雲林縣環境保護局（以下簡稱環保局）、雲林縣警察局（以下簡稱警察局）、雲林縣後備指揮部（以下簡稱後指部）、海洋委員會海巡署中部分署第四岸巡隊（以下簡稱第四岸巡隊）等單位派員進駐，進行防颱準備及宣導事宜。</p> <p>3. 一級開設：</p> <p>(1) 開設時機：氣象局發布海上陸上颱風警報後，預測颱風暴風圈將於十八小時後接觸本縣或陸上警戒區域已涵蓋本縣，經消防局研判有開設必要者。</p> <p>(2) 即時進駐（單位、團體）：由消防局通知民政處、社會處、<u>工務處</u>、建設處、水利處、農業處、新聞處、教育處、環保局、警察局、雲林縣衛生局（以下簡稱衛生局）、後指部、</p>	<p>目之二、第四款第二目之二等規定修正機關之名稱。</p> <p>四、行政院農業委員會農田水利署雲林管理處已於一百一十二年八月一日改制為農業部農田水利署雲林管理處，爰第四點第一款第三目之二規定修正機關之名稱。</p> <p>五、交通部公路總局第五區養護工程處斗南工務段已於一百一十二年九月十五日改制為交通部公路局雲嘉南區養護工程分局斗南工務段，爰第四點第一款第三目之二等規定修正機關之名稱。</p> <p>六、交通部公路總局嘉義區監理所雲林監理站已於一百一十二年九月十五日改制為交通部公路局嘉義區監理所雲林監理站，爰第四點第一款第三目之三等規定修正機關之名稱。</p> <p>七、行政院農業委員會農糧署中區分署雲林辦事處已於一百一十二年八月一日改制為農業部農糧署中區分署雲林辦事處，爰第四點第一款第三目之三等規定修正機關之名稱。</p> <p>八、中央氣象署鑑於震度五級與六級的區間較寬，不利於區分災情，在原有的震度分級計算容易在小規</p>
---	--	--

建設處、水利處、農業處、新聞處、教育處、交工局、環保局、警察局、雲林縣衛生局(以下簡稱衛生局)、後指部、經濟部水利署第四河川分署(以下簡稱水利署第四河川分署)、經濟部水利署第五河川分署(以下簡稱水利署第五河川分署)、農業部農田水利署雲林管理處(以下簡稱農田水利署雲林管理處)、第四岸巡隊、交通部公路局雲嘉南區養護工程分局斗南工務段(以下簡稱斗南工務段)、台灣電力股份有限公司雲林區營業處(以下簡稱台電雲林區營業處)等單位於接獲通知後，應立即派員進駐本縣颱風災害應變中心參與作業，並於原機關、單位處所成立緊急應變小組。

(3) 待命進駐(單位、團體): 行政處、城鄉發展

經濟部水利署第四河川局(以下簡稱水利署第四河川局)、經濟部水利署第五河川局(以下簡稱水利署第五河川局)、行政院農業委員會農田水利署雲林管理處(以下簡稱農田水利署雲林管理處)、第四岸巡隊、交通部公路總局第五區養護工程處斗南工務段(以下簡稱斗南工務段)、台灣電力股份有限公司雲林區營業處(以下簡稱台電雲林區營業處)等單位於接獲通知後，應立即派員進駐本縣颱風災害應變中心參與作業，並於原機關、單位處所成立緊急應變小組。

(3) 待命進駐(單位、團體): 行政處、城鄉發展處、財政處、主計處、地政處、計畫處、人事處、勞動暨青年事務發展處、文化觀光處、雲林縣稅務局(以下簡稱稅務局)、交通部公路總局嘉義區監理所雲林監理站(以下簡稱雲林

模地震測到高震度，但此高震度範圍小、時間短暫，不致造成災情，氣象署將震度五級細分為五弱與五強、六級細分為六弱與六強，並修改震度計算流程，新制震度分級並於一百零九年一月一日起實施。本縣原訂為地震震度達「六」級以上開設震災一級災害應變中心，為與中央法規接軌，修正為本縣達震度「六弱」級以上即開設，爰修正第四點第二款第一目之一規定。

九、為統一雨量單位及降雨標準，本縣原訂雨量累積單位為「公厘」，修正為「毫米」，爰修正第四點第四款第一目之一、第二目之一等規定。

十、為與中央災害應變中心作業要點水災開設時機條件一致，有關二級開設時機修正為氣象站經觀測二十四小時累積雨量達二百毫米以上；一級開設時機修正為且降雨強度達大豪雨等級以上，即氣象站二十四小時累積雨量達三百五十毫米以上，爰修正第四點第四款第一目之一、第二目之一等規定。

十一、經濟部水利署中區水資源局已於一百十二年九月二十六日改制為經濟

<p>處、財政處、主計處、地政處、計畫處、人事處、勞動暨青年事務發展處、文化觀光處、雲林縣稅務局(以下簡稱稅務局)、交通部公路局嘉義區監理所雲林監理站(以下簡稱雲林監理站)、中華電信股份有限公司臺灣南區電信分公司雲林營運處(以下簡稱中華電信雲林營運處)、台灣自來水公司第五區管理處(以下簡稱自來水第五區管理處)、欣雲天然氣股份有限公司(以下簡稱欣雲天然氣)、<u>農業部農糧署中區分署</u>雲林辦事處(以下簡稱農糧署雲林辦事處)、佳聯有線電視股份有限公司(以下簡稱佳聯有線電視)等單位於後續作業期間於原機關、單位處所成立緊急應變小組，並由業務單位(消防局)視災情狀況需要，建議指揮官增派通知進</p>	<p>監理站)、中華電信股份有限公司臺灣南區電信分公司雲林營運處(以下簡稱中華電信雲林營運處)、台灣自來水公司第五區管理處(以下簡稱自來水第五區管理處)、欣雲天然氣股份有限公司(以下簡稱欣雲天然氣)、<u>行政院農業委員會農糧署中區分署</u>雲林辦事處(以下簡稱農糧署雲林辦事處)、佳聯有線電視股份有限公司(以下簡稱佳聯有線電視)等單位於後續作業期間於原機關、單位處所成立緊急應變小組，並由業務單位(消防局)視災情狀況需要，建議指揮官增派通知進駐，以配合執行各項救災工作。</p> <p>(4) 一級開設召開工作整備會議時由即時進駐及待命進駐(單位、團體)共同參加，會議結束後待命進駐單位即歸建原單位緊急應變小組作業。</p> <p>(二) 震災(含土壤液化)、海嘯</p> <p>1. 一級開設：有下列</p>	<p>部水利署中區水資源分署，爰第四點第五款第二目規定修正機關之名稱。</p> <p>十二、為與中央災害應變中心作業要點對應有關空難、海難及陸上交通事故開設災害應變中心之規定，爰修正第四點第九款第一目、第十款第一目、第十一款第二目等規定；新增第四點第十一款第一目(二級開設)等規定。</p> <p>十三、經濟部工業局中區工業區管理處已於一百一十二年九月二十六日改制為經濟部產業園區管理局臺中分局，下轄本縣所屬雲林離島式基礎產業園區服務中心、雲林產業園區服務中心、豐田(兼元長)產業園區服務中心及斗六產業園區服務中心，爰第四點第十二款第二目之二規定修正機關之名稱。</p> <p>十四、農業部林業及自然保育署於一百一十二年行政院災害防救業務聯合訪評森林火災考評類建議，本縣災害應變中心作業要點訂有森林火災開設時機，惟開設時機仍以被害面積為基準，應修正為延燒面積，爰第四點第十三款第一目之一規定。</p>
---	---	--

<p>駐，以配合執行各項救災工作。</p> <p>(4) 一級開設召開工作整備會議時由即時進駐及待命進駐（單位、團體）共同參加，會議結束後待命進駐單位即歸建原單位緊急應變小組作業。</p> <p>(二) 震災（含土壤液化）、海嘯</p> <p>1. 一級開設：有下列情形之一，經消防局研判有開設必要者：</p> <p>(1) 氣象署發布之地震震度本縣達<u>六弱</u>級以上。</p> <p>(2) 氣象署針對本縣沿海區域發布海嘯警報。</p> <p>(3) 估計有十五人以上傷亡、失蹤、大量建築物倒塌或土石崩塌等災情。</p> <p>2. 進駐機關（單位、團體）：</p> <p>(1) 即時進駐：由消防局通知民政處、社會處、建設處、水利處、農業處、新聞處、<u>交工局</u>、環保局、警察局、衛生局、後指部、台電雲林區營業處、中華電信雲林營運處、自來水第五區管理處、欣雲天然</p>	<p>情形之一，經消防局研判有開設必要者：</p> <p>(1) 氣象局發布之地震震度本縣達<u>六</u>級以上。</p> <p>(2) 氣象局針對本縣沿海區域發布海嘯警報。</p> <p>(3) 估計有十五人以上傷亡、失蹤、大量建築物倒塌或土石崩塌等災情。</p> <p>2. 進駐機關（單位、團體）：</p> <p>(1) 即時進駐：由消防局通知民政處、社會處、<u>工務處</u>、建設處、水利處、農業處、新聞處、環保局、警察局、衛生局、後指部、台電雲林區營業處、中華電信雲林營運處、自來水第五區管理處、欣雲天然氣等單位派員進駐，處理各項緊急應變事宜。</p> <p>(2) 待命進駐：人事處、教育處、計畫處、勞動暨青年事務發展處、文化觀光處、行政處、城鄉發展處、財政處、主計處、地政處、雲林監理站、農糧署雲林辦事處、佳聯有線電視等單位於後續</p>	<p>十五、行政院農業委員會林務局南投林區管理處已於一百十二年八月一日改制為農業部林業及自然保育署南投分署，爰第四點第第十三款第二目規定修正機關之名稱。</p> <p>十六、行政院農業委員會已於一百十二年八月一日改制為農業部，爰第四點第十四款第一目之一等規定修正機關之名稱。</p> <p>十七、為配合中央災害應變中心作業要點有關懸浮微粒物質災害開設條件等級名稱一致，二級嚴重惡化修正為中度嚴重惡化、一級嚴重惡化修正為重度嚴重惡化，爰第四點第十五款第一目之一規定。</p>
---	---	--

<p>氣等單位派員進駐，處理各項緊急應變事宜。</p> <p>(2) 待命進駐：人事處、教育處、計畫處、勞動暨青年事務發展處、文化觀光處、行政處、城鄉發展處、財政處、主計處、地政處、雲林監理站、農糧署雲林辦事處、佳聯有線電視等單位於後續作業期間於原機關、單位處所成立緊急應變小組，並由業務單位（消防局）視災情狀況需要，建議指揮官增派通知進駐，以配合執行各項救災工作。</p> <p>3. 本縣海嘯災害應變中心成立時，由消防局通知第二目之一之即時進駐單位及第四岸巡隊進駐。</p> <p>(三) 火災、爆炸災害</p> <p>1. 一級開設：有下列情形之一，經消防局研判有開設必要者：</p> <p>(1) 火災、爆炸災害估計有十五人以上傷亡、失蹤，災情嚴重者。</p> <p>(2) 火災、爆炸災害發生地點在重要場所（政府辦公廳舍或首長公館</p>	<p>作業期間於原機關、單位處所成立緊急應變小組，並由業務單位（消防局）視災情狀況需要，建議指揮官增派通知進駐，以配合執行各項救災工作。</p> <p>3. 本縣海嘯災害應變中心成立時，由消防局通知第二目之一之即時進駐單位及第四岸巡隊進駐。</p> <p>(三) 火災、爆炸災害</p> <p>1. 一級開設：有下列情形之一，經消防局研判有開設必要者：</p> <p>(1) 火災、爆炸災害估計有十五人以上傷亡、失蹤，災情嚴重者。</p> <p>(2) 火災、爆炸災害發生地點在重要場所（政府辦公廳舍或首長公館等）或重要公共設施，造成多人傷亡、失蹤，亟待救援者。</p> <p>2. 進駐機關（單位、團體）：由消防局通知民政處、社會處、<u>工務處</u>、建設處、新聞處、環保局、警察局、衛生局、後指部等單位派員進駐，處理各項緊急應變事宜。</p> <p>3. 勞工作業場所發生火災、爆炸災害</p>	
--	---	--

<p>等)或重要公共設施，造成多人傷亡、失蹤，亟待救援者。</p> <p>2. 進駐機關(單位、團體)：由消防局通知民政處、社會處、建設處、新聞處、交工局、環保局、警察局、衛生局、後指部等單位派員進駐，處理各項緊急應變事宜。</p> <p>3. 勞工作業場所發生火災、爆炸災害時，由消防局通知前目進駐機關(單位、團體)及勞動暨青年事務發展處進駐；各事業單位、環保局或其他相關機關所轄作業場所發生火災或爆炸災害時，則由各該機關通知前目有關機關(單位、團體)執行相關災害應變措施。</p> <p>(四) 水災</p> <p>1. 二級開設：</p> <p>(1) 開設時機：氣象署發布豪雨特報，氣象站經觀測<u>二十四小時</u>累積雨量達<u>二百毫米</u>以上或氣象署解除海上陸上颱風警報，仍持續發布豪雨特報，有水災發生之虞，經水利處研判有開設必要者。</p> <p>(2) 進駐機關(單位、團體)：</p>	<p>時，由消防局通知前目進駐機關(單位、團體)及勞動暨青年事務發展處進駐；各事業單位、環保局或其他相關機關所轄作業場所發生火災或爆炸災害時，則由各該機關通知前目有關機關(單位、團體)執行相關災害應變措施。</p> <p>(四) 水災</p> <p>1. 二級開設：</p> <p>(1) 開設時機：氣象局發布豪雨特報，氣象站經觀測<u>單日</u>累積雨量達<u>二百公厘</u>以上或氣象局解除海上陸上颱風警報，仍持續發布豪雨特報，有水災發生之虞，經水利處研判有開設必要者。</p> <p>(2) 進駐機關(單位、團體)：由水利處通知民政處、社會處、<u>工務處</u>、建設處、農業處、新聞處、環保局、警察局、消防局、後指部、第四岸巡隊等單位派員進駐，處理各項緊急應變事宜。</p> <p>2. 一級開設：</p> <p>(1) 開設時機：氣象局發布豪雨特報，氣象站<u>單日</u>累積雨量達<u>三百</u></p>	
---	---	--



<p>團體):由水利處通知民政處、社會處、建設處、農業處、新聞處、<u>交工局</u>、環保局、警察局、消防局、後指部、第四岸巡隊等單位派員進駐，處理各項緊急應變事宜。</p> <p>2. 一級開設：</p> <p>(1) 開設時機：氣象署發布豪雨特報，<u>且降雨強度達大豪雨等級以上</u>，即氣象站<u>二十四小時</u>累積雨量達三百五十毫米以上或氣象署解除海上陸上颱風警報後，仍持續發布豪雨特報，<u>並達上開降雨強度</u>，經水利處研判有開設必要者。</p> <p>(2) 即時進駐：由水利處通知民政處、社會處、建設處、農業處、新聞處、教育處、環保局、警察局、衛生局、消防局、後指部、水利署第四河川分署、水利署第五河川分署、農田水利署雲林管理處、第四岸巡隊、斗南工務段、台電雲林區營業處等單位派</p>	<p>五十公厘以上或氣象局解除海上陸上颱風警報後，仍持續發布豪雨特報，經水利處研判有開設必要者。</p> <p>(2) 即時進駐：由水利處通知民政處、社會處、<u>工務處</u>、建設處、農業處、新聞處、教育處、環保局、警察局、衛生局、消防局、後指部、水利署第四河川局、水利署第五河川局、農田水利署雲林管理處、第四岸巡隊、斗南工務段、台電雲林區營業處等單位派員進駐，處理各項緊急應變事宜。</p> <p>(3) 待命進駐：計畫處、人事處、勞動暨青年事務發展處、文化觀光處、行政處、城鄉發展處、財政處、主計處、地政處、稅務局、雲林監理站、中華電信雲林營運處、自來水第五區管理處、欣雲天然氣、農糧署雲林辦事處、佳聯有線電視等單位於後續作業期間於原機關、單</p>	
--	---	--

<p>員進駐，處理各項緊急應變事宜。</p> <p>(3) 待命進駐：計畫處、人事處、勞動暨青年事務發展處、文化觀光處、行政處、城鄉發展處、財政處、主計處、地政處、稅務局、雲林監理站、中華電信雲林營運處、自來水第五區管理處、欣雲天然氣、農糧署雲林辦事處、佳聯有線電視等單位於後續作業期間於原機關、單位處所成立緊急應變小組，並由業務單位（水利處）視災情狀況需要，建議指揮官增派通知進駐，以配合執行各項救災工作。</p> <p>(五) 旱災</p> <ol style="list-style-type: none"> <li>1. 一級開設：經濟部水利署對本縣供水區發布橙燈水情燈號（減量供水），經水利處研判有開設必要者。</li> <li>2. 進駐機關（單位、團體）：以召開工作會議方式運作。必要時由水利處通知民政處、社會處、建設處、農業處、新聞處、教育處、行政處、<u>交工局</u>、環保局、警察局、</li> </ol>	<p>位處所成立緊急應變小組，並由業務單位（水利處）視災情狀況需要，建議指揮官增派通知進駐，以配合執行各項救災工作。</p> <p>(五) 旱災</p> <ol style="list-style-type: none"> <li>1. 一級開設：經濟部水利署對本縣供水區發布橙燈水情燈號（減量供水），經水利處研判有開設必要者。</li> <li>2. 進駐機關（單位、團體）：以召開工作會議方式運作。必要時由水利處通知民政處、社會處、<u>工務處</u>、建設處、農業處、新聞處、教育處、行政處、環保局、警察局、衛生局、消防局、自來水第五區管理處、農田水利署雲林管理處、後指部、經濟部水利署中區水資源局等單位派員進駐，處理各項緊急應變事宜。</li> </ol> <p>(六) 公用氣體與油料管線、輸電線路及工業管線災害</p> <ol style="list-style-type: none"> <li>1. 輸電線路災害二級開設： <ol style="list-style-type: none"> <li>(1) 開設時機：估計有三人以上傷亡、失蹤、四所以上變電所全部停電或本縣達百分之十五用戶停</li> </ol> </li> </ol>	
--	---	--

<p>衛生局、消防局、自來水第五區管理處、農田水利署雲林管理處、後指部、經濟部水利署中區水資源分署等單位派員進駐，處理各項緊急應變事宜。</p> <p>(六) 公用氣體與油料管線、輸電線路及工業管線災害</p> <p>1. 輸電線路災害二級開設：</p> <p>(1) 開設時機：估計有三人以上傷亡、失蹤、四所以上變電所全部停電或本縣達百分之十五用戶停電，預估在十二小時內無法恢復正常供電，且情況持續惡化，無法有效控制，經建設處研判有開設必要者。</p> <p>(2) 進駐機關(單位、團體)：由建設處通知民政處、社會處、農業處、新聞處、計畫處、教育處、<u>交工局</u>、警察局、衛生局、消防局及台電雲林區營業處等派員進駐本中心，處理各項緊急應變事宜。</p> <p>2. 一級開設：</p> <p>(1) 公用氣體與油料管線、工業管線災害開設時機：</p>	<p>電，預估在十二小時內無法恢復正常供電，且情況持續惡化，無法有效控制，經建設處研判有開設必要者。</p> <p>(2) 進駐機關(單位、團體)：由建設處通知民政處、社會處、<u>工務處</u>、農業處、新聞處、計畫處、教育處、警察局、衛生局、消防局及台電雲林區營業處等派員進駐本中心，處理各項緊急應變事宜。</p> <p>2. 一級開設：</p> <p>(1) 公用氣體與油料管線、工業管線災害開設時機：估計有十人以上傷亡、失蹤，污染面積達一平方公里以上，且無法有效控制，經建設處研判有開設必要者。</p> <p>(2) 輸電線路災害開設時機：估計有七人以上傷亡、失蹤、八所以上變電所全部停電或本縣達百分之三十用戶停電，預估在二十四小時內無法恢復正常供電，且情況持續惡化，無法有效控制，經建設處研判有升級</p>	
---	--	--

<p>估計有十人以上傷亡、失蹤，污染面積達一平方公里以上，且無法有效控制，經建設處研判有開設必要者。</p> <p>(2) 輸電線路災害開設時機：估計有七人以上傷亡、失蹤、八所以上變電所全部停電或本縣達百分之三十用戶停電，預估在二十四小時內無法恢復正常供電，且情況持續惡化，無法有效控制，經建設處研判有升級開設必要者。</p> <p>(3) 進駐機關（單位、團體）：由建設處通知民政處、社會處、水利處、農業處、新聞處、計畫處、教育處、勞動暨青年事務發展處、交工局、環保局、警察局、衛生局、消防局、後指部等防災編組單位，及台電雲林區營業處、中華電信雲林營運處、自來水第五區管理處、欣雲天然氣、台灣中油股份有限公司天然氣事業部南區營業處嘉義供氣中心、台灣中油股份有限公司油品行銷事業部嘉義營業處民雄供油服務中心派員進駐本中心，處理各項緊急應變事宜，並得視災情狀況，經報請縣長(或其指定代理人)同意後，通知其他機關、單位派員進駐。</p> <p>(七) 寒害</p> <p>1. 一級開設：氣象局發布臺灣地區平地氣溫將降至攝氏六度以下，連續二十四小時之低溫特報，有重大農業損失等災情發生之</p>	<p>開設必要者。</p> <p>(3) 進駐機關（單位、團體）：由建設處通知民政處、社會處、工務處、水利處、農業處、新聞處、計畫處、教育處、勞動暨青年事務發展處、環保局、警察局、衛生局、消防局、後指部等防災編組單位，及台電雲林區營業處、中華電信雲林營運處、自來水第五區管理處、欣雲天然氣、台灣中油股份有限公司天然氣事業部南區營業處嘉義供氣中心、台灣中油股份有限公司油品行銷事業部嘉義營業處民雄供油服務中心派員進駐本中心，處理各項緊急應變事宜，並得視災情狀況，經報請縣長(或其指定代理人)同意後，通知其他機關、單位派員進駐。</p>	
---	--	--

份有限公司油品行銷事業部嘉義營業處民雄供油服務中心派員進駐本中心，處理各項緊急應變事宜，並得視災情狀況，經報請縣長(或其指定代理人)同意後，通知其他機關、單位派員進駐。

(七) 寒害

1. 一級開設：氣象署發布臺灣地區平地氣溫將降至攝氏六度以下，連續二十四小時之低溫特報，有重大農業損失等災情發生之虞，經農業處研判有開設必要者。
2. 進駐機關(單位、團體)：  
由農業處通知民政處、社會處、新聞處、交工局、警察局、衛生局、消防局及台電雲林區營業處等單位派員進駐，處理各項緊急應變事宜。

(八) 土石流災害

1. 二級開設：
  - (1) 開設時機：土石流災害發生估計有十人以上傷亡、失蹤者或造成交通阻斷，致有人員受困急待救援，經水利處研判有開設必要者。
  - (2) 進駐機關(單

虞，經農業處研判有開設必要者。

2. 進駐機關(單位、團體)：

由農業處通知民政處、社會處、工務處、新聞處、警察局、衛生局、消防局及台電雲林區營業處等單位派員進駐，處理各項緊急應變事宜。

(八) 土石流災害

1. 二級開設：
  - (1) 開設時機：土石流災害發生估計有十人以上傷亡、失蹤者或造成交通阻斷，致有人員受困急待救援，經水利處研判有開設必要者。
  - (2) 進駐機關(單位、團體)：由水利處通知民政處、社會處、工務處、新聞處、環保局、警察局、衛生局、消防局、後指部等單位派員進駐，處理各項緊急應變事宜。

2. 一級開設：
  - (1) 開設時機：土石流災害發生估計有十五人以上傷亡、失蹤者或造成交通阻斷，有人員受困急待救援，且二十四小時內無法恢復交通，有物資匱乏

<p>位、團體):由水利處通知民政處、社會處、新聞處、<u>交工局</u>、環保局、警察局、衛生局、消防局、後指部等單位派員進駐，處理各項緊急應變事宜。</p> <p>2. 一級開設：</p> <p>(1) 開設時機：土石流災害發生估計有十五人以上傷亡、失蹤者或造成交通阻斷，有人員受困急待救援，且二十四小時內無法恢復交通，有物資匱乏之虞者，經水利處研判有開設必要者。</p> <p>(2) 進駐機關（單位、團體):由水利處通知民政處、社會處、新聞處、<u>交工局</u>、環保局、警察局、衛生局、消防局、後指部等單位派員進駐，處理各項緊急應變事宜。</p> <p>(九) 空難</p> <p>1. 一級開設：航空器運作中發生事故，<u>且災情嚴重</u>，估計有十五人以上傷亡、失蹤，經<u>交工局</u>研判有開設必要者。</p> <p>2. 進駐機關（單位、團體):由<u>交工局</u>通</p>	<p>之虞者，經水利處研判有開設必要者。</p> <p>(2) 進駐機關（單位、團體):由水利處通知民政處、社會處、<u>工務處</u>、新聞處、環保局、警察局、衛生局、消防局、後指部等單位派員進駐，處理各項緊急應變事宜。</p> <p>(九) 空難</p> <p>1. 一級開設：航空器運作中發生事故，估計有十五人以上傷亡、失蹤或災害有擴大之虞，亟待救助者，經<u>工務處</u>研判有開設必要者。</p> <p>2. 進駐機關（單位、團體):由<u>工務處</u>通知民政處、社會處、新聞處、警察局、衛生局、消防局、後指部等單位派員進駐，處理各項緊急應變事宜。</p> <p>(十) 海難</p> <p>1. 一級開設：本縣沿海海域內發生海難事故，估計有十五人以上傷亡、失蹤或災害有擴大之虞，亟待救助者，經<u>工務處</u>研判有開設必要者。</p> <p>2. 進駐機關（單位、團體):由<u>工務處</u>通知民政處、社會處、新聞處、環保</p>	
--	--	--

<p>知民政處、社會處、新聞處、警察局、衛生局、消防局、後指部等單位派員進駐，處理各項緊急應變事宜。</p> <p>(十) 海難</p> <p>1. 一級開設：本縣沿海海域內發生海難事故，<u>船舶損害嚴重，估計有十五人以上傷亡、失蹤，或船上殘油外洩或有外洩之虞，逾七百公噸，且災情嚴重，經交工局研判有開設必要者。</u></p> <p>2. 進駐機關（單位、團體）：<u>由交工局通知民政處、社會處、新聞處、環保局、警察局、衛生局、消防局、第四岸巡隊、海洋委員會海巡署艦隊分署第十三海巡隊（以下簡稱第十三海巡隊）、後指部等單位派員進駐，處理各項緊急應變事宜。</u></p> <p>(十一) 陸上交通事故</p> <p>1. 二級開設：</p> <p>(1) <u>開設時機：重要交通設施嚴重損壞，造成雙向交通阻斷，預估需三日以上始能搶通，並經交工局研判有開設必要者。</u></p> <p>(2) <u>進駐機關（單位、團體）：由交工局通知新聞處、警察局、</u></p>	<p>局、警察局、衛生局、消防局、第四岸巡隊、海洋委員會海巡署艦隊分署第十三海巡隊（以下簡稱第十三海巡隊）、後指部等單位派員進駐，處理各項緊急應變事宜。</p> <p>(十一) 陸上交通事故</p> <p>1. 一級開設：<u>陸上交通事故造成估計有十五人以上傷亡、失蹤或重要交通設施嚴重損壞，造成交通阻斷，致有人員受困急待救援，且於二十四小時內無法恢復交通者，經工務處研判有開設必要者。</u></p> <p>2. 進駐機關（單位、團體）：<u>由工務處通知民政處、社會處、新聞處、警察局、衛生局、消防局等單位派員進駐，處理各項緊急應變事宜。</u></p> <p>(十二) 毒性化學物質災害</p> <p>1. 二級開設：</p> <p>(1) <u>開設時機：毒性化學物質災害可能造成現場有人員傷亡，災情嚴重有傷害生命或破壞、污染環境之虞，經環保局研判有開設必要者。</u></p> <p>(2) <u>進駐機關（單位、團體）：由環保局通知建設處、新</u></p>	
--	--	--

<p><u>消防局、後指部等單位派員進駐，處理各項緊急應變事宜。</u></p> <p>2. 一級開設：</p> <p>(1) 開設時機：估計有十五人以上傷亡、失蹤，<u>且災情嚴重，有擴大之虞，亟待救援，並經交工局研判有開設必要者。</u></p> <p>(2) 進駐機關（單位、團體）：<u>由交工局通知民政處、社會處、新聞處、警察局、衛生局、消防局、後指部等單位派員進駐，處理各項緊急應變事宜。</u></p> <p>(十二) 毒性化學物質災害</p> <p>1. 二級開設：</p> <p>(1) 開設時機：毒性化學物質災害可能造成現場有人員傷亡，災情嚴重有傷害生命或破壞、污染環境之虞，經環保局研判有開設必要者。</p> <p>(2) 進駐機關（單位、團體）：<u>由環保局通知建設處、新聞處、警察局、衛生局、消防局等單位派員進駐，處理各項緊急應變事宜。</u></p> <p>2. 一級開設：</p>	<p>聞處、警察局、衛生局、消防局等單位派員進駐，處理各項緊急應變事宜。</p> <p>2. 一級開設：</p> <p>(1) 開設時機：毒性化學物質造成現場人員一死或三重傷以上之災害或污染面積達一平方公里以上，無法有效控制，經環保局研判有開設必要者。</p> <p>(2) 進駐機關（單位、團體）：<u>由環保局通知民政處、社會處、工務處、建設處、農業處、新聞處、教育處、警察局、衛生局、消防局、後指部、雲林監理站、台電雲林區營業處、自來水第五區管理處、經濟部工業局中區工業區管理處等單位派員進駐，處理各項緊急應變事宜。</u></p> <p>(十三) 森林火災</p> <p>1. 一級開設：森林火災<u>被害面積達五十公頃或草生地達一百公頃以上</u>，經農業處研判有開設必要者。</p> <p>2. 進駐機關（單位、團體）：<u>由農業處通知民政處、工務處、環保局、警察</u></p>	
--	---	--



<p>(1) 開設時機：毒性化學物質造成現場人員一死或三重傷以上之災害或污染面積達一平方公里以上，無法有效控制，經環保局研判有開設必要者。</p> <p>(2) 進駐機關（單位、團體）：由環保局通知民政處、社會處、<u>交工局</u>、建設處、農業處、新聞處、教育處、警察局、衛生局、消防局、後指部、雲林監理站、台電雲林區營業處、自來水第五區管理處、經濟部斗六、雲林、豐田（兼元長）、雲林離島式基礎產業園區服務中心等單位派員進駐，處理各項緊急應變事宜。</p> <p>(十三) 森林火災</p> <p>1. 一級開設：森林火災延燒面積達五十公頃或草生地達一百公頃以上，經農業處研判有開設必要者。</p> <p>2. 進駐機關（單位、團體）：由農業處通知民政處、<u>交工局</u>、環保局、警察局、衛生局、消防局、<u>農業部林業及</u></p>	<p>局、衛生局、消防局、行政院農業委員會林務局南投林區管理處、後指部等單位派員進駐，處理各項緊急應變事宜。</p> <p>(十四) 動植物疫災</p> <p>1. 一級開設：</p> <p>(1) 全國多處爆發禽、畜、寵物等動物甲類傳染病，本縣亦爆發多數病例，經<u>行政院農業委員會</u>認定嚴重威脅產業發展或危及人類健康之虞者時。</p> <p>(2) 國內未曾發生之植物特定疫病蟲害侵入本縣，有蔓延成災之虞。</p> <p>(3) 達中央甲級災害規模時，經農業處研判有開設必要者。</p> <p>2. 進駐機關（單位、團體）：以召開工作會議方式運作。必要時由農業處通知民政處、新聞處、主計處、環保局、警察局、衛生局、雲林縣動植物防疫所等單位派員進駐，處理各項緊急應變事宜。</p> <p>(十五) 懸浮微粒物質災害</p> <p>1. 一級開設：</p> <p>(1) 轄區內任一空氣品質監測站達<u>二級</u>嚴重惡化等級</p>	
--	--	--

<p>自然保育署南投分署、後指部等單位派員進駐，處理各項緊急應變事宜。</p> <p>(十四) 動植物疫災</p> <p>1. 一級開設：</p> <p>(1) 全國多處爆發禽、畜、寵物等動物甲類傳染病，本縣亦爆發多數病例，經農業部認定嚴重威脅產業發展或危及人類健康之虞者時。</p> <p>(2) 國內未曾發生之植物特定疫病蟲害侵入本縣，有蔓延成災之虞。</p> <p>(3) 達中央甲級災害規模時，經農業處研判有開設必要者。</p> <p>2. 進駐機關（單位、團體）：以召開工作會議方式運作。必要時由農業處通知民政處、新聞處、主計處、環保局、警察局、衛生局、雲林縣動植物防疫所等單位派員進駐，處理各項緊急應變事宜。</p> <p>(十五) 懸浮微粒物質災害</p> <p>1. 一級開設：</p> <p>(1) 轄區內任一空氣品質監測站達中度嚴重惡化等級(AQI&gt;三百或PM<sub>10</sub>小時濃度值連續二小時達到一千零五十微克/立方公尺以上)或</p>	<p>(AQI&gt;三百或PM<sub>10</sub>小時濃度值連續二小時達到一千零五十微克/立方公尺以上)或一級嚴重惡化等級(AQI&gt;四百或PM<sub>10</sub>小時濃度值連續三小時達到一千二百五十微克/立方公尺以上)，經環保局研判有開設必要者。</p> <p>(2) 教育處依據「雲林縣政府教育處因應空氣品質嚴重惡化作業流程」通知停課時。</p> <p>2. 進駐機關（單位、團體）：以召開工作會議方式運作。必要時由環保局通知民政處、工務處、建設處、水利處、教育處、新聞處、計畫處、城鄉發展處、警察局、衛生局、消防局等單位派員進駐，處理各項緊急應變事宜。</p> <p>(十六) 生物病原災害</p> <p>1. 一級開設：</p> <p>(1) 當本縣有傳染病（生物病原災害）大流行之虞或其他縣市發生重大疫病流行且有擴大至本縣之虞，經衛生局研判有開設之必要者。</p> <p>(2) 經衛生局評估需統籌指揮、調集</p>	
--	--	--

<p><u>重度嚴重惡化</u>等級(AQI&gt;四百或PM<sub>10</sub>小時濃度值連續三小時達到一千二百五十微克/立方公尺以上),經環保局研判有開設必要者。</p> <p>(2)教育處依據「雲林縣政府教育處因應空氣品質嚴重惡化作業流程」通知停課時。</p> <p>2.進駐機關(單位、團體):以召開工作會議方式運作。必要時由環保局通知民政處、建設處、水利處、教育處、新聞處、計畫處、城鄉發展處、<u>交工局</u>、警察局、衛生局、消防局等單位派員進駐,處理各項緊急應變事宜。</p> <p>(十六)生物病原災害</p> <p>1.一級開設:</p> <p>(1)當本縣有傳染病(生物病原災害)大流行之虞或其他縣市發生重大疫病流行且有擴大至本縣之虞,經衛生局研判有開設之必要者。</p> <p>(2)經衛生局評估需統籌指揮、調集所屬相關人員及設備,採行防疫(治)措施之必要時。</p> <p>(3)經中央流行疫情</p>	<p>所屬相關人員及設備,採行防疫(治)措施之必要時。</p> <p>(3)經中央流行疫情指揮中心指示本縣成立災害應變中心。</p> <p>2.進駐機關(單位、團體):以召開工作會議方式運作。必要時由衛生局通知民政處、社會處、水利處、新聞處、教育處、環保局、警察局等單位派員進駐,處理各項緊急應變事宜。</p> <p>(十七)輻射災害</p> <p>1.一級開設:</p> <p>(1)放射性物質意外事件、放射性物料管理及運送等意外事件估計有十五人以上傷亡、失蹤,且災情嚴重,亟待救助。</p> <p>(2)污染面積超過一千平方公尺以上,無法有效控制。</p> <p>2.進駐機關(單位、團體):由消防局通知民政處、社會處、水利處、農業處、新聞處、環保局、警察局、衛生局、後指部、自來水第五區管理處等單位派員進駐,處理各項緊急應變事宜。</p> <p>(十八)其他災害:依法律規定或中央災</p>	
--	--	--

<p>指揮中心指示本縣成立災害應變中心。</p> <p>2. 進駐機關（單位、團體）：以召開工作會議方式運作。必要時由衛生局通知民政處、社會處、水利處、新聞處、教育處、環保局、警察局等單位派員進駐，處理各項緊急應變事宜。</p> <p>（十七）輻射災害</p> <p>1. 一級開設：</p> <p>（1）放射性物質意外事件、放射性物料管理及運送等意外事件估計有十五人以上傷亡、失蹤，且災情嚴重，亟待救助。</p> <p>（2）污染面積超過一千平方公尺以上，無法有效控制。</p> <p>2. 進駐機關（單位、團體）：由消防局通知民政處、社會處、水利處、農業處、新聞處、環保局、警察局、衛生局、後指部、自來水第五區管理處等單位派員進駐，處理各項緊急應變事宜。</p> <p>（十八）其他災害：依法律規定或中央災害防救業務主管機關之災害認定，由本縣對應之局（處）配合辦理。</p> <p>應變中心開設後，各該災</p>	<p>害防救業務主管機關之災害認定，由本縣對應之局（處）配合辦理。</p> <p>應變中心開設後，各該災害防救業務主管單位即為應變中心秘書單位，承指揮官之命，負責通知災害相關單位及機關進駐，並處理相關行政事宜。</p>	
--	---	--

<p>害防救業務主管單位即為應變中心秘書單位，承指揮官之命，負責通知災害相關單位及機關進駐，並處理相關行政事宜。</p>		
<p>五、任務分工：本應變中心進駐機關（單位、團體）之任務如下：</p> <p>（一）消防局：</p> <ol style="list-style-type: none"> <li>1. 辦理風災、震災、海嘯、火災、爆炸災害、輻射災害成立本應變中心之幕僚作業事項。</li> <li>2. 災情傳遞彙整及緊急快速通報各有關單位成立本應變中心事宜。</li> <li>3. 負責災害現場人命搶救、緊急救護工作。</li> <li>4. 災害防救（處理）資料之彙整及搶救過程之報告。</li> <li>5. 統合各縣市支援人員、民間救難組織等相關救災人力辦理人命救助事宜。</li> <li>6. 辦理災害應變中心之軟、硬體及資、通訊設備維護等事宜。</li> </ol> <p>（二）警察局：</p> <ol style="list-style-type: none"> <li>1. 災區現場警戒、治安維護、協助災民疏散、交通秩序維持及調度警民力支援搶救和警政系統之災情查報等事宜。</li> <li>2. 災害期間防止物價波動、災區交通管制及運輸狀況之查</li> </ol>	<p>五、任務分工：本應變中心進駐機關（單位、團體）之任務如下：</p> <p>（一）消防局：</p> <ol style="list-style-type: none"> <li>1. 辦理風災、震災、海嘯、火災、爆炸災害、輻射災害成立本應變中心之幕僚作業事項。</li> <li>2. 災情傳遞彙整及緊急快速通報各有關單位成立本應變中心事宜。</li> <li>3. 負責災害現場人命搶救、緊急救護工作。</li> <li>4. 災害防救（處理）資料之彙整及搶救過程之報告。</li> <li>5. 統合各縣市支援人員、民間救難組織等相關救災人力辦理人命救助事宜。</li> <li>6. 辦理災害應變中心之軟、硬體及資、通訊設備維護等事宜。</li> </ol> <p>（二）警察局：</p> <ol style="list-style-type: none"> <li>1. 災區現場警戒、治安維護、協助災民疏散、交通秩序維持及調度警民力支援搶救和警政系統之災情查報等事宜。</li> <li>2. 災害期間防止物價波動、災區交通管制及運輸狀況之查</li> </ol>	<p>一、雲林縣政府工務處已於一百一十二年十二月二十五日改制為雲林縣交通工務局，爰第五點第六款、附件等規定修正機關之名稱。</p> <p>二、經濟部工業局中區工業區管理處已於一百一十二年九月二十六日改制為經濟部產業園區管理局臺中分局，下轄本縣所屬雲林離島式基礎產業園區服務中心、雲林產業園區服務中心、豐田(兼元長)產業園區服務中心及斗六產業園區服務中心，爰第五點第七款第四目、四十三款、附件等規定修正機關之名稱。</p> <p>三、經濟部水利署第四河川局、第五河川局已於一百一十二年九月二十六日改制為經濟部水利署第四河川分署、第五河川分署，爰第五點第二十六款、附件等規定修正機關之名稱。</p> <p>四、經濟部水利署中區水資源局已於一百一十二年九月二十六日改制為經濟部水利署中區水資源分署，爰第五點第三十七款、附件等規定修正機關</p>

<p>報、外僑災害之處理、應變戒備協調支援等事宜。</p> <p>3. 罹難者之勘驗及辨認。</p> <p>4. 傷亡人員之查報及造冊。</p> <p>5. 督考各分局災害防救整備等事宜。</p> <p>6. 協助災區災民疏散事宜。</p> <p>7. 執行本縣公告警戒區管制事宜。</p> <p>8. 其他應變處理及有關業務權責事項。</p> <p>(三) 民政處：</p> <p>1. 負責聯繫各鄉(鎮、市)災害應變中心成立事宜。</p> <p>2. 督導各鄉(鎮、市)公所防救組織之功能。</p> <p>3. 辦理民政系統災情查報、通報事項。</p> <p>4. 辦理民政系統避難勸離、廣播等事宜。</p> <p>5. 協助提供罹難者家屬合法殯葬業者資料。</p> <p>6. 災情嚴重時提供災民之法律服務等事宜。</p> <p>7. 辦理宗教團體及機構協助救濟、救助事項。</p> <p>8. 協調聯繫國軍兵力協助支援救災及動員後備軍人協同事宜。</p> <p>9. 其他應變處理及有關業務權責事項。</p> <p>(四) 社會處：</p> <p>1. 督勘災民救濟金之簽撥核發與樂捐救</p>	<p>報、外僑災害之處理、應變戒備協調支援等事宜。</p> <p>3. 罹難者之勘驗及辨認。</p> <p>4. 傷亡人員之查報及造冊。</p> <p>5. 督考各分局災害防救整備等事宜。</p> <p>6. 協助災區災民疏散事宜。</p> <p>7. 執行本縣公告警戒區管制事宜。</p> <p>8. 其他應變處理及有關業務權責事項。</p> <p>(三) 民政處：</p> <p>1. 負責聯繫各鄉(鎮、市)災害應變中心成立事宜。</p> <p>2. 督導各鄉(鎮、市)公所防救組織之功能。</p> <p>3. 辦理民政系統災情查報、通報事項。</p> <p>4. 辦理民政系統避難勸離、廣播等事宜。</p> <p>5. 協助提供罹難者家屬合法殯葬業者資料。</p> <p>6. 災情嚴重時提供災民之法律服務等事宜。</p> <p>7. 辦理宗教團體及機構協助救濟、救助事項。</p> <p>8. 協調聯繫國軍兵力協助支援救災及動員後備軍人協同事宜。</p> <p>9. 其他應變處理及有關業務權責事項。</p> <p>(四) 社會處：</p> <p>1. 督勘災民救濟金之簽撥核發與樂捐救</p>	<p>之名稱。</p> <p>五、交通部臺灣鐵路管理局已於一百一十二年一月一日改制為國營台灣鐵路股份有限公司，爰第五點第四十款、附件等規定修正機關之名稱。</p> <p>六、行政院農業委員會林務局南投林區管理處已於一百一十二年八月一日改制為農業部林業及自然保育署南投分署，爰第五點第四十四款、附件等規定修正機關之名稱。</p>
---	---	---

<p>濟款物之蒐集及發放。</p> <ol style="list-style-type: none"> <li>2. 災民收容所之指定、分配、佈置事宜。</li> <li>3. 災民收容站之設立、災民收容、房屋損毀調查與補助及善後有關事宜。</li> <li>4. 安養院、福利機構災害處理。</li> <li>5. 協助災民申請相關之福利及補助。</li> <li>6. 辦理災害時救濟、救急物資儲備、運用、供給事項。</li> <li>7. 協調社會福利慈善團體及機構協助救濟、救助事項。</li> <li>8. 其他應變處理及有關業務權責事項。</li> </ol> <p>(五) 水利處：</p> <ol style="list-style-type: none"> <li>1. 辦理水災、土石流、旱災成立本應變中心之幕僚作業事項。</li> <li>2. 督飭鄉鎮市公所限期查報、山坡防洪、災害管理，及災後復原等事宜。</li> <li>3. 水利交通搶修、災害查報及善後復原等事宜。</li> <li>4. 督導各鄉鎮市之工程搶險隊派遣調度事宜。</li> <li>5. 負責本縣堤防護岸之檢查養護與防汛搶修（包含器材儲備）及災後復原等事宜。</li> <li>6. 負責辦理水利、河川設施搶修與災情查報及災後復原等</li> </ol>	<p>濟款物之蒐集及發放。</p> <ol style="list-style-type: none"> <li>2. 災民收容所之指定、分配、佈置事宜。</li> <li>3. 災民收容站之設立、災民收容、房屋損毀調查與補助及善後有關事宜。</li> <li>4. 安養院、福利機構災害處理。</li> <li>5. 協助災民申請相關之福利及補助。</li> <li>6. 辦理災害時救濟、救急物資儲備、運用、供給事項。</li> <li>7. 協調社會福利慈善團體及機構協助救濟、救助事項。</li> <li>8. 其他應變處理及有關業務權責事項。</li> </ol> <p>(五) 水利處：</p> <ol style="list-style-type: none"> <li>1. 辦理水災、土石流、旱災成立本應變中心之幕僚作業事項。</li> <li>2. 督飭鄉鎮市公所限期查報、山坡防洪、災害管理，及災後復原等事宜。</li> <li>3. 水利交通搶修、災害查報及善後復原等事宜。</li> <li>4. 督導各鄉鎮市之工程搶險隊派遣調度事宜。</li> <li>5. 負責本縣堤防護岸之檢查養護與防汛搶修（包含器材儲備）及災後復原等事宜。</li> <li>6. 負責辦理水利、河川設施搶修與災情查報及災後復原等</li> </ol>	
---	---	--

<p>事宜。</p> <p>7. 災害時動員相關專家技術人員及機械協助災害搶救相關事項。</p> <p>8. 其他應變處理及有關業務權責事項。</p> <p>(六) <u>交工局</u>：</p> <p>1. 辦理陸上交通事故、空難、海難成立本應變中心之幕僚作業事項。</p> <p>2. 彙整道路災情查報、聯繫搶修及搶險事項。</p> <p>3. 督導各鄉鎮市之工程搶險隊派遣調度事宜。</p> <p>4. 公共工程設施（含施工中）災害搶險與搶修協調、聯繫（含所需機具、人員調配）及復舊執行事宜。</p> <p>5. 負責辦理道路橋樑搶修與災情查報及災後復原等事宜。</p> <p>6. 辦理危險橋樑、道路封橋封路事宜。</p> <p>7. 災害時徵調相關專家技術人員及機械協助災害搶救相關事項。</p> <p>8. 其他應變處理及有關業務權責事項。</p> <p>(七) <u>建設處</u>：</p> <p>1. 辦理公用氣體與油料管線、輸電線路及工業管線災害成立本應變中心之幕僚作業事項。</p> <p>2. 配合辦理漏油、漏氣緊急處理相關事項。</p>	<p>事宜。</p> <p>7. 災害時動員相關專家技術人員及機械協助災害搶救相關事項。</p> <p>8. 其他應變處理及有關業務權責事項。</p> <p>(六) <u>工務處</u>：</p> <p>1. 辦理陸上交通事故、空難、海難成立本應變中心之幕僚作業事項。</p> <p>2. 彙整道路災情查報、聯繫搶修及搶險事項。</p> <p>3. 督導各鄉鎮市之工程搶險隊派遣調度事宜。</p> <p>4. 公共工程設施（含施工中）災害搶險與搶修協調、聯繫（含所需機具、人員調配）及復舊執行事宜。</p> <p>5. 負責辦理道路橋樑搶修與災情查報及災後復原等事宜。</p> <p>6. 辦理危險橋樑、道路封橋封路事宜。</p> <p>7. 災害時徵調相關專家技術人員及機械協助災害搶救相關事項。</p> <p>8. 其他應變處理及有關業務權責事項。</p> <p>(七) <u>建設處</u>：</p> <p>1. 辦理公用氣體與油料管線、輸電線路及工業管線災害成立本應變中心之幕僚作業事項。</p> <p>2. 配合辦理漏油、漏氣緊急處理相關事項。</p>	
---	---	--



<p>3. 負責聯繫協助瓦斯、電信、電力、自來水等公用事業之災害搶救及災情彙整傳報等事宜。</p> <p>4. 協調聯繫<u>經濟部斗六、雲林、豐田(兼元長)、雲林離島式基礎產業園區服務中心</u>、電廠防救災措施事項。</p> <p>5. 辦理國宅災情損失清查、統計事宜。</p> <p>6. 因災住戶倒毀、住宅復舊等事宜。</p> <p>7. 設置臨時住宅等安置規劃工作。</p> <p>8. 辦理受災戶臨時屋及國宅貸款之申請。</p> <p>9. 建築物結構安全檢查鑑定事項與危險建築物限制使用或拆除及即應補強事項。</p> <p>10. 災害時徵調相關專家技術人員協助災害搶救相關事項。</p> <p>11. 其他應變處理及有關業務權責事項。</p> <p>(八) 城鄉發展處：</p> <p>1. 負責規畫防災公園、綠地建置事宜。</p> <p>2. 其他應變處理及有關業務權責事項。</p> <p>(九) 農業處：</p> <p>1. 辦理寒害、森林火災、動植物疫災成立本應變中心之幕僚作業事項。</p> <p>2. 綜理農林漁牧災害之防護、搶修災情</p>	<p>3. 負責聯繫協助瓦斯、電信、電力、自來水等公用事業之災害搶救及災情彙整傳報等事宜。</p> <p>4. 協調聯繫<u>工業區</u>、電廠防救災措施事項。</p> <p>5. 辦理國宅災情損失清查、統計事宜。</p> <p>6. 因災住戶倒毀、住宅復舊等事宜。</p> <p>7. 設置臨時住宅等安置規劃工作。</p> <p>8. 辦理受災戶臨時屋及國宅貸款之申請。</p> <p>9. 建築物結構安全檢查鑑定事項與危險建築物限制使用或拆除及即應補強事項。</p> <p>10. 災害時徵調相關專家技術人員協助災害搶救相關事項。</p> <p>11. 其他應變處理及有關業務權責事項。</p> <p>(八) 城鄉發展處：</p> <p>1. 負責規畫防災公園、綠地建置事宜。</p> <p>2. 其他應變處理及有關業務權責事項。</p> <p>(九) 農業處：</p> <p>1. 辦理寒害、森林火災、動植物疫災成立本應變中心之幕僚作業事項。</p> <p>2. 綜理農林漁牧災害之防護、搶修災情查報及善後復原等事宜。</p> <p>3. 辦理調查農林、</p>	
---	---	--

<p>查報及善後復原等事宜。</p> <p>3. 辦理調查農林、漁、牧物及其他設施等之災害損失。</p> <p>4. 辦理調查漁船、船具、漁具及其他設施等之災害損失查報以及災後復原等事宜</p> <p>5. 其他應變處理及有關業務權責事項。</p> <p>(十) 教育處：</p> <p>1. 辦理各級學校廳舍之查勘報告資料彙整傳遞。</p> <p>2. 各級學校廳舍整修暨防災教育及學生停復課等事宜。</p> <p>3. 災民收容所（縣屬學校校舍）之指定、分配、佈置事宜。</p> <p>4. 各教育機關、機構災害處理事宜。</p> <p>5. 其他應變處理及有關業務權責事項。</p> <p>(十一) 財政處：</p> <p>1. 負責辦理災害期間救災經費之編審、籌劃及核銷、支付等事宜。</p> <p>2. 協助農、工、商業資金融通及災民復建貸款等事宜。</p> <p>3. 通知稅務機關辦理有關災害稅捐減免事宜。</p> <p>4. 協調保險機構辦理救災人員保險事宜及災害發生時之理賠事宜。</p> <p>5. 其他應變處理及有關業務權責事項。</p>	<p>漁、牧物及其他設施等之災害損失。</p> <p>4. 辦理調查漁船、船具、漁具及其他設施等之災害損失查報以及災後復原等事宜</p> <p>5. 其他應變處理及有關業務權責事項。</p> <p>(十) 教育處：</p> <p>1. 辦理各級學校廳舍之查勘報告資料彙整傳遞。</p> <p>2. 各級學校廳舍整修暨防災教育及學生停復課等事宜。</p> <p>3. 災民收容所（縣屬學校校舍）之指定、分配、佈置事宜。</p> <p>4. 各教育機關、機構災害處理事宜。</p> <p>5. 其他應變處理及有關業務權責事項。</p> <p>(十一) 財政處：</p> <p>1. 負責辦理災害期間救災經費之編審、籌劃及核銷、支付等事宜。</p> <p>2. 協助農、工、商業資金融通及災民復建貸款等事宜。</p> <p>3. 通知稅務機關辦理有關災害稅捐減免事宜。</p> <p>4. 協調保險機構辦理救災人員保險事宜及災害發生時之理賠事宜。</p> <p>5. 其他應變處理及有關業務權責事項。</p> <p>(十二) 主計處：</p> <p>1. 辦理本應變中心、災害搶救、緊急應</p>	
--	---	--

<p>(十二) 主計處：</p> <ol style="list-style-type: none"> <li>1. 辦理本應變中心、災害搶救、緊急應變等各項相關經費之開支核銷等事宜。</li> <li>2. 其他應變處理及有關業務權責事項。</li> </ol> <p>(十三) 行政處：</p> <ol style="list-style-type: none"> <li>1. 負責採購緊急搶救器材以及有關業(事)務執行聯繫等事宜。</li> <li>2. 辦理有關災害法制答詢、訴訟及國家賠償等事宜。</li> <li>3. 其他應變處理及有關業務權責事項。</li> </ol> <p>(十四) 計畫處：</p> <ol style="list-style-type: none"> <li>1. 辦理有關各項救災應變事項之追蹤管制等事宜。</li> <li>2. 督考各救災權責單位之簡報資料之製作。</li> <li>3. 督考各局室應變小組之運作情形。</li> <li>4. 其他應變處理及有關業務權責事項。</li> </ol> <p>(十五) 新聞處：</p> <ol style="list-style-type: none"> <li>1. 負責各種災情及相關救災措施之新聞發佈等事宜。</li> <li>2. 負責各媒體記者之接待。</li> <li>3. 提供各有(無)線電視台災情插播及宣導事項之連繫。</li> </ol> <p>(十六) 衛生局：</p> <ol style="list-style-type: none"> <li>1. 辦理生物病原災害成立本應變中心之幕僚作業事項。</li> <li>2. 循醫療系統辦理有關受傷人員之災情</li> </ol>	<p>變等各項相關經費之開支核銷等事宜。</p> <ol style="list-style-type: none"> <li>2. 其他應變處理及有關業務權責事項。</li> </ol> <p>(十三) 行政處：</p> <ol style="list-style-type: none"> <li>1. 負責採購緊急搶救器材以及有關業(事)務執行聯繫等事宜。</li> <li>2. 辦理有關災害法制答詢、訴訟及國家賠償等事宜。</li> <li>3. 其他應變處理及有關業務權責事項。</li> </ol> <p>(十四) 計畫處：</p> <ol style="list-style-type: none"> <li>1. 辦理有關各項救災應變事項之追蹤管制等事宜。</li> <li>2. 督考各救災權責單位之簡報資料之製作。</li> <li>3. 督考各局室應變小組之運作情形。</li> <li>4. 其他應變處理及有關業務權責事項。</li> </ol> <p>(十五) 新聞處：</p> <ol style="list-style-type: none"> <li>1. 負責各種災情及相關救災措施之新聞發佈等事宜。</li> <li>2. 負責各媒體記者之接待。</li> <li>3. 提供各有(無)線電視台災情插播及宣導事項之連繫。</li> </ol> <p>(十六) 衛生局：</p> <ol style="list-style-type: none"> <li>1. 辦理生物病原災害成立本應變中心之幕僚作業事項。</li> <li>2. 循醫療系統辦理有關受傷人員之災情查、通報事宜。</li> <li>3. 災害現場急救站之設立、運作及提供</li> </ol>	
---	---	--

<p>查、通報事宜。</p> <p>3. 災害現場急救站之設立、運作及提供醫療資源等事宜。</p> <p>4. 辦理醫療、救護人員與救護器材、協助有關緊急醫療事項及失蹤者家屬DNA檢體採集工作。</p> <p>5. 辦理災區防疫、災民衛生保健工作。</p> <p>6. 各醫院、衛生所及衛生機構災害復舊處理。</p> <p>7. 其他應變處理及有關業務權責事項。</p> <p>(十七) 環保局：</p> <p>1. 辦理毒性化學物質災害、懸浮微粒物質災害成立本應變中心之幕僚作業事項。</p> <p>2. 督導辦理災區消毒、廢棄物處理、污泥之清除、排水溝、垃圾場之消毒。</p> <p>3. 災區飲用水之抽驗管制。</p> <p>4. 發動全民實施災後環境消毒除污及清潔工作。</p> <p>5. 辦理環境衛生藥品器材之支援供應，毒性化學災害處理及聯繫工作。</p> <p>6. 其他應變處理及有關環保業務權責事項。</p> <p>(十八) 人事處：</p> <p>1. 辦理本應變中心進駐人員勤惰考核。</p> <p>2. 有關災害期間機關、學校上班、上課情形之發佈。</p>	<p>醫療資源等事宜。</p> <p>4. 辦理醫療、救護人員與救護器材、協助有關緊急醫療事項及失蹤者家屬DNA檢體採集工作。</p> <p>5. 辦理災區防疫、災民衛生保健工作。</p> <p>6. 各醫院、衛生所及衛生機構災害復舊處理。</p> <p>7. 其他應變處理及有關業務權責事項。</p> <p>(十七) 環保局：</p> <p>1. 辦理毒性化學物質災害、懸浮微粒物質災害成立本應變中心之幕僚作業事項。</p> <p>2. 督導辦理災區消毒、廢棄物處理、污泥之清除、排水溝、垃圾場之消毒。</p> <p>3. 災區飲用水之抽驗管制。</p> <p>4. 發動全民實施災後環境消毒除污及清潔工作。</p> <p>5. 辦理環境衛生藥品器材之支援供應，毒性化學災害處理及聯繫工作。</p> <p>6. 其他應變處理及有關環保業務權責事項。</p> <p>(十八) 人事處：</p> <p>1. 辦理本應變中心進駐人員勤惰考核。</p> <p>2. 有關災害期間機關、學校上班、上課情形之發佈。</p> <p>3. 其他應變處理及有關業務權責事項。</p>	
--	---	--

<p>3. 其他應變處理及有關業務權責事項。</p> <p>(十九) 勞動暨青年事務發展處：</p> <p>1. 協助勞工災害之搶救及復舊工作等事宜。</p> <p>2. 災民之就業輔導。</p> <p>3. 其他應變處理及有關業務權責事項。</p> <p>(二十) 地政處：</p> <p>1. 辦理有關農水路之維護、災後復建等事宜。</p> <p>2. 其他應變處理及有關業務權責事項。</p> <p>(二十一) 文化觀光處：</p> <p>1. 辦理文物古蹟災害搶救相關事宜。</p> <p>2. 災後文物古蹟之保存及善後處理。</p> <p>3. 辦理有關觀光景點災情查報事項。</p> <p>4. 辦理觀光景點災害搶修搶險事宜。</p> <p>5. 災後觀光產業復甦各項事宜。</p> <p>6. 其他應變處理及有關業務權責事項。</p> <p>(二十二) 稅務局：</p> <p>1. 辦理有關災害稅捐減免事宜。</p> <p>2. 其他應變處理及有關業務權責事項。</p> <p>(二十三) 第四岸巡隊：</p> <p>1. 災害期間海岸地區人員搜索、救助及緊急救護事項。</p> <p>2. 執行本府公告之沿海警戒區管制事宜。</p> <p>(二十四) 第十三海巡隊：</p> <p>1. 辦理災害期間本府公告劃定轄內危險</p>	<p>(十九) 勞動暨青年事務發展處：</p> <p>1. 協助勞工災害之搶救及復舊工作等事宜。</p> <p>2. 災民之就業輔導。</p> <p>3. 其他應變處理及有關業務權責事項。</p> <p>(二十) 地政處：</p> <p>1. 辦理有關農水路之維護、災後復建等事宜。</p> <p>2. 其他應變處理及有關業務權責事項。</p> <p>(二十一) 文化觀光處：</p> <p>1. 辦理文物古蹟災害搶救相關事宜。</p> <p>2. 災後文物古蹟之保存及善後處理。</p> <p>3. 辦理有關觀光景點災情查報事項。</p> <p>4. 辦理觀光景點災害搶修搶險事宜。</p> <p>5. 災後觀光產業復甦各項事宜。</p> <p>6. 其他應變處理及有關業務權責事項。</p> <p>(二十二) 稅務局：</p> <p>1. 辦理有關災害稅捐減免事宜。</p> <p>2. 其他應變處理及有關業務權責事項。</p> <p>(二十三) 第四岸巡隊：</p> <p>1. 災害期間海岸地區人員搜索、救助及緊急救護事項。</p> <p>2. 執行本府公告之沿海警戒區管制事宜。</p> <p>(二十四) 第十三海巡隊：</p> <p>1. 辦理災害期間本府公告劃定轄內危險管制區域時，對違反規定者開立勸導</p>	
---	--	--

<p>管制區域時，對違反規定者開立勸導單及舉發單等事項；並執行海上搜救任務。</p> <p>2. 其他應變處理及有關業務權責事項。</p> <p>(二十五) 雲林監理站：</p> <p>1. 負責救災車輛調度事宜。</p> <p>2. 災區災民疏散交通工具之調度事宜。</p> <p>3. 其他應變處理及有關業務權責事項。</p> <p>(二十六) 水利署第四河川分署及第五河川分署：</p> <p>1. 負責管轄各河川水位之預警及傳遞、災情查報等事宜。</p> <p>2. 其他應變處理及有關業務權責事項。</p> <p>(二十七) 後指部：</p> <p>1. 配合縣災害應變中心開設，派員進駐，並依需要協助調派救災車、機具、物資徵(租)用及國軍兵力申請等緊急應變處置作業。</p> <p>2. 負責協調國軍支援搶救縣轄內各種災害等事宜。</p> <p>3. 協調調度軍事單位、後備軍人輔導組織實施災情蒐集及通報事項。</p> <p>4. 協調調度民防團隊協助執行災區治安維護事項。</p> <p>5. 其他應變處理及有關業務權責事項。</p> <p>(二十八) 台電雲林區營</p>	<p>單及舉發單等事項；並執行海上搜救任務。</p> <p>2. 其他應變處理及有關業務權責事項。</p> <p>(二十五) 雲林監理站：</p> <p>1. 負責救災車輛調度事宜。</p> <p>2. 災區災民疏散交通工具之調度事宜。</p> <p>3. 其他應變處理及有關業務權責事項。</p> <p>(二十六) 水利署第四河川局及第五河川局：</p> <p>1. 負責管轄各河川水位之預警及傳遞、災情查報等事宜。</p> <p>2. 其他應變處理及有關業務權責事項。</p> <p>(二十七) 後指部：</p> <p>1. 配合縣災害應變中心開設，派員進駐，並依需要協助調派救災車、機具、物資徵(租)用及國軍兵力申請等緊急應變處置作業。</p> <p>2. 負責協調國軍支援搶救縣轄內各種災害等事宜。</p> <p>3. 協調調度軍事單位、後備軍人輔導組織實施災情蒐集及通報事項。</p> <p>4. 協調調度民防團隊協助執行災區治安維護事項。</p> <p>5. 其他應變處理及有關業務權責事項。</p> <p>(二十八) 台電雲林區營業處：</p> <p>1. 負責電力設施災害</p>	
--	--	--

<p>業處：</p> <ol style="list-style-type: none"> <li>1. 負責電力設施災害查報搶修及災害後復原等事宜。</li> <li>2. 其他應變處理及有關業務權責事項。</li> </ol> <p>(二十九) 中華電信雲林營運處：</p> <ol style="list-style-type: none"> <li>1. 負責指揮電信設施災害查報搶修及災害後復原等事宜。</li> <li>2. 其他應變處理及有關業務權責事項。</li> </ol> <p>(三十) 自來水第五區管理處：</p> <ol style="list-style-type: none"> <li>1. 負責指揮自來水管線設施災害查報、搶修及災害後復原等事宜。</li> <li>2. 其他應變處理及有關業務權責事項。</li> </ol> <p>(三十一) 欣雲天然氣：</p> <ol style="list-style-type: none"> <li>1. 負責指揮該公司天然氣管線路設施災害查報搶修及災害後復原等事宜。</li> <li>2. 其他應變處理及有關業務權責事項。</li> </ol> <p>(三十二) 斗南工務段：</p> <ol style="list-style-type: none"> <li>1. 負責指揮公路橋樑設施災害之查報搶修及災害後復原等事宜。</li> <li>2. 其他應變處理及有關業務權責事項。</li> </ol> <p>(三十三) 台灣中油股份有限公司油品行銷事業部嘉義營業處民雄供油服務中心：</p> <ol style="list-style-type: none"> <li>1. 負責中油油路管線路緊急搶修處理及災後恢復供油等復舊工作。</li> </ol>	<p>查報搶修及災害後復原等事宜。</p> <ol style="list-style-type: none"> <li>2. 其他應變處理及有關業務權責事項。</li> </ol> <p>(二十九) 中華電信雲林營運處：</p> <ol style="list-style-type: none"> <li>1. 負責指揮電信設施災害查報搶修及災害後復原等事宜。</li> <li>2. 其他應變處理及有關業務權責事項。</li> </ol> <p>(三十) 自來水第五區管理處：</p> <ol style="list-style-type: none"> <li>1. 負責指揮自來水管線設施災害查報、搶修及災害後復原等事宜。</li> <li>2. 其他應變處理及有關業務權責事項。</li> </ol> <p>(三十一) 欣雲天然氣：</p> <ol style="list-style-type: none"> <li>1. 負責指揮該公司天然氣管線路設施災害查報搶修及災害後復原等事宜。</li> <li>2. 其他應變處理及有關業務權責事項。</li> </ol> <p>(三十二) 斗南工務段：</p> <ol style="list-style-type: none"> <li>1. 負責指揮公路橋樑設施災害之查報搶修及災害後復原等事宜。</li> <li>2. 其他應變處理及有關業務權責事項。</li> </ol> <p>(三十三) 台灣中油股份有限公司油品行銷事業部嘉義營業處民雄供油服務中心：</p> <ol style="list-style-type: none"> <li>1. 負責中油油路管線路緊急搶修處理及災後恢復供油等復舊工作。</li> <li>2. 其他應變處理及有關業務權責事項。</li> </ol>	
---	--	--

<p>2. 其他應變處理及有關業務權責事項。</p> <p>(三十四) 農糧署雲林辦事處：</p> <p>1. 負責辦理災民收容所糧食運送供籌等事宜。</p> <p>2. 其他應變處理及有關業務權責事項。</p> <p>(三十五) 農田水利署雲林管理處：</p> <p>1. 負責本縣農田灌溉排水渠道與制水閘門等設施之檢查養護、災情查報、搶修及災後復原等事宜。</p> <p>2. 災害時動員相關人員及機械協助災害搶救相關事項。</p> <p>3. 其他應變處理及有關業務權責事項。</p> <p>(三十六) 佳聯有線電視：</p> <p>1. 負責防止有線電視管路斷落、緊急搶修及其他有線電視線路事宜。</p> <p>2. 協助發佈新聞等事宜。</p> <p>3. 其他應變處理及有關業務權責事項。</p> <p>(三十七) 經濟部水利署中區水資源分署：</p> <p>1. 負責傳遞管轄水庫水情資訊等事宜。</p> <p>2. 其他應變處理及有關業務權責事項。</p> <p>(三十八) 台灣中油股份有限公司天然氣事業部南區營業處嘉義供氣中心：</p> <p>1. 負責轄管天然管線</p>	<p>(三十四) 農糧署雲林辦事處：</p> <p>1. 負責辦理災民收容所糧食運送供籌等事宜。</p> <p>2. 其他應變處理及有關業務權責事項。</p> <p>(三十五) 農田水利署雲林管理處：</p> <p>1. 負責本縣農田灌溉排水渠道與制水閘門等設施之檢查養護、災情查報、搶修及災後復原等事宜。</p> <p>2. 災害時動員相關人員及機械協助災害搶救相關事項。</p> <p>3. 其他應變處理及有關業務權責事項。</p> <p>(三十六) 佳聯有線電視：</p> <p>1. 負責防止有線電視管路斷落、緊急搶修及其他有線電視線路事宜。</p> <p>2. 協助發佈新聞等事宜。</p> <p>3. 其他應變處理及有關業務權責事項。</p> <p>(三十七) 經濟部水利署中區水資源局：</p> <p>1. 負責傳遞管轄水庫水情資訊等事宜。</p> <p>2. 其他應變處理及有關業務權責事項。</p> <p>(三十八) 台灣中油股份有限公司天然氣事業部南區營業處嘉義供氣中心：</p> <p>1. 負責轄管天然管線緊急搶修、截斷瓦斯、漏氣偵測處理及災後恢復供氣等</p>	
---	---	--



<p>緊急搶修、截斷瓦斯、漏氣偵測處理及災後恢復供氣等復舊工作。</p> <p>2. 其他應變處理及有關業務權責事項。</p> <p>(三十九) 內政部警政署鐵路警察局：</p> <p>1. 維持鐵路交通秩序及安全。</p> <p>2. 其他應變處理及有關業務權責事項。</p> <p>(四十) <u>國營台灣鐵路股份有限公司</u>：</p> <p>1. 負責鐵路搶救工具儲備、運用、供給等事項。</p> <p>2. 受難乘客及民眾救助、救濟等善後事宜，及罹難者停屍處所之規劃、安排，並協調相關單位處理屍體事項。</p> <p>3. 其他應變處理及有關業務權責事項。</p> <p>(四十一) 內政部警政署國道公路警察局：</p> <p>1. 維持高速公路運輸系統交通秩序及安全。</p> <p>2. 其他應變處理及有關業務權責事項。</p> <p>(四十二) 交通部高速公路局：</p> <p>1. 縣轄高速公路運輸系統發生公用氣體與油料管線災害等時啟動應變、與環保機關保持相互通報聯繫機制。</p> <p>2. 其他應變處理及有關業務權責事項。</p> <p>(四十三) 經濟部<u>斗六、雲林、豐田</u></p>	<p>復舊工作。</p> <p>2. 其他應變處理及有關業務權責事項。</p> <p>(三十九) 內政部警政署鐵路警察局：</p> <p>1. 維持鐵路交通秩序及安全。</p> <p>2. 其他應變處理及有關業務權責事項。</p> <p>(四十) <u>交通部臺灣鐵路管理局</u>：</p> <p>1. 負責鐵路搶救工具儲備、運用、供給等事項。</p> <p>2. 受難乘客及民眾救助、救濟等善後事宜，及罹難者停屍處所之規劃、安排，並協調相關單位處理屍體事項。</p> <p>3. 其他應變處理及有關業務權責事項。</p> <p>(四十一) 內政部警政署國道公路警察局：</p> <p>1. 維持高速公路運輸系統交通秩序及安全。</p> <p>2. 其他應變處理及有關業務權責事項。</p> <p>(四十二) 交通部高速公路局：</p> <p>1. 縣轄高速公路運輸系統發生公用氣體與油料管線災害等時啟動應變、與環保機關保持相互通報聯繫機制。</p> <p>2. 其他應變處理及有關業務權責事項。</p> <p>(四十三) 經濟部<u>工業局中區工業區管理處</u>：</p> <p>1. 協助災情查證及處理。</p>	
---	--	--

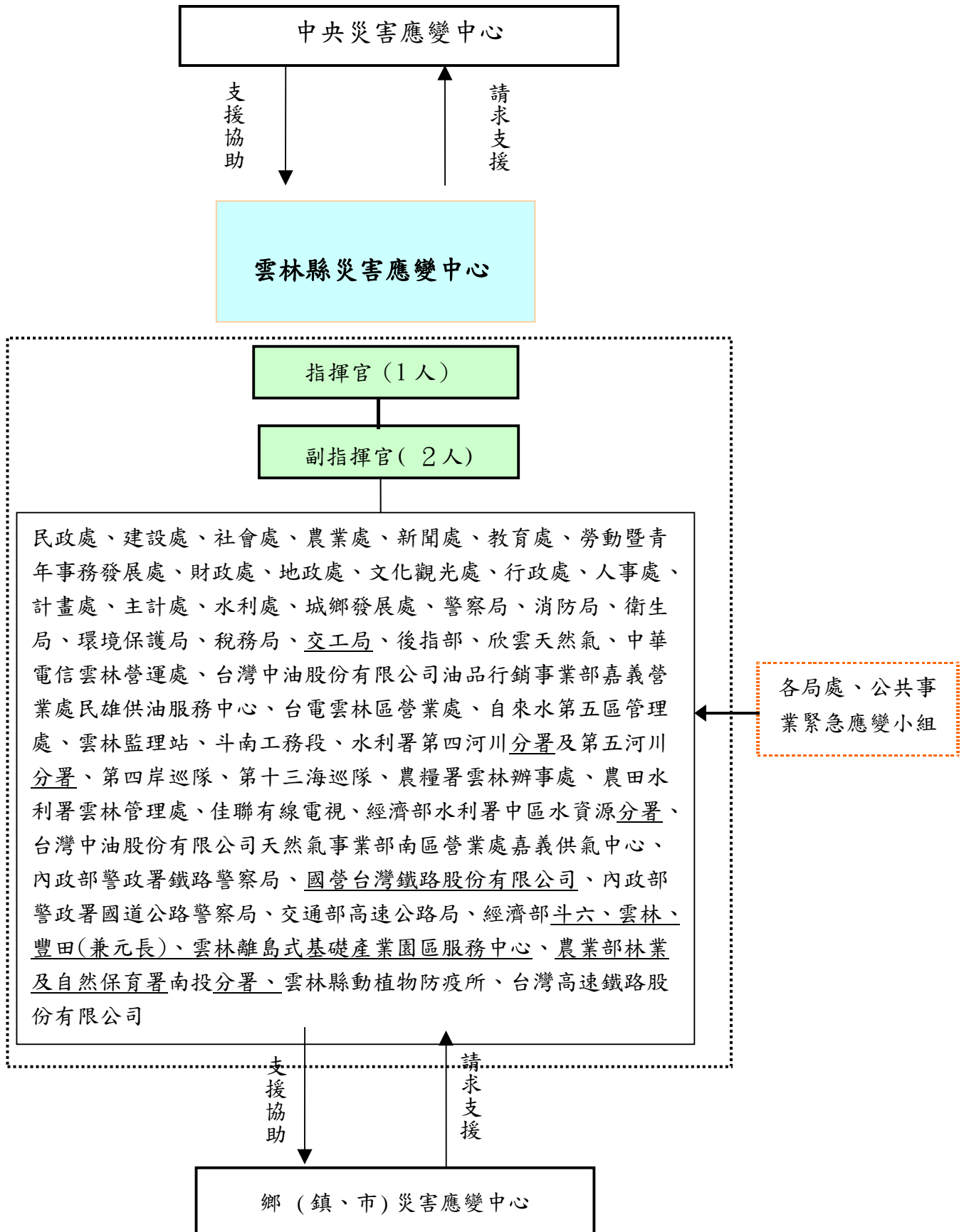
<p>(兼元長)、雲林 離島式基礎產業 園區服務中心：</p> <ol style="list-style-type: none"> <li>1. 協助災情查證及處理。</li> <li>2. 進行工業區廠場事故之通報、周界監測。</li> <li>3. 其他應變處理及有關業務權責事項。</li> </ol> <p>(四十四) <u>農業部林業及自然保育署</u> 南投分署：</p> <ol style="list-style-type: none"> <li>1. 協調地方政府等機關辦理森林火災防救事項。</li> <li>2. 協助調查森林火災損失及善後處理事項。</li> <li>3. 協調森林火災之災害訊息傳遞、處理事項。</li> <li>4. 其他應變處理及有關業務權責事項。</li> </ol> <p>(四十五) 雲林縣動植物防疫所：</p> <ol style="list-style-type: none"> <li>1. 植物發生疫病蟲害時，發布宣導進行防治工作。</li> <li>2. 動物發生畜禽傳染病時，實施控制病原、移動管制、清除病原、疾病檢驗、疫情調查等。</li> <li>3. 其他應變處理及有關業務權責事項。</li> </ol> <p>(四十六) 台灣高速鐵路股份有限公司：</p> <ol style="list-style-type: none"> <li>1. 負責高速鐵路搶救工具儲備、運用、供給等事項。</li> <li>2. 受難乘客及民眾救助、救濟等善後事宜，及罹難者停屍</li> </ol>	<ol style="list-style-type: none"> <li>2. 進行工業區廠場事故之通報、周界監測。</li> <li>3. 其他應變處理及有關業務權責事項。</li> </ol> <p>(四十四) <u>行政院農業委員會林務局</u> 南投林區管理處：</p> <ol style="list-style-type: none"> <li>1. 協調地方政府等機關辦理森林火災防救事項。</li> <li>2. 協助調查森林火災損失及善後處理事項。</li> <li>3. 協調森林火災之災害訊息傳遞、處理事項。</li> <li>4. 其他應變處理及有關業務權責事項。</li> </ol> <p>(四十五) 雲林縣動植物防疫所：</p> <ol style="list-style-type: none"> <li>1. 植物發生疫病蟲害時，發布宣導進行防治工作。</li> <li>2. 動物發生畜禽傳染病時，實施控制病原、移動管制、清除病原、疾病檢驗、疫情調查等。</li> <li>3. 其他應變處理及有關業務權責事項。</li> </ol> <p>(四十六) 台灣高速鐵路股份有限公司：</p> <ol style="list-style-type: none"> <li>1. 負責高速鐵路搶救工具儲備、運用、供給等事項。</li> <li>2. 受難乘客及民眾救助、救濟等善後事宜，及罹難者停屍處所之規劃、安排，並協調相關單位處理屍體事項。</li> <li>3. 其他應變處理及有關業務權責事項。</li> </ol>	
---	---	--

<p>處所之規劃、安排，並協調相關單位處理屍體事項。</p> <p>3. 其他應變處理及有關業務權責事項。</p> <p>本應變中心之組織架構圖如附件。</p>	<p>本應變中心之組織架構圖如附件。</p>	
--	------------------------	--

修正後

附件

## 雲林縣災害應變中心架構圖



修正前

附件

## 雲林縣災害應變中心架構圖

